



สมาคมศัลยแพทย์ตกแต่งเสริมสวยแห่งประเทศไทย
THE SOCIETY OF AESTHETIC PLASTIC SURGEONS OF THAILAND

การผ่าตัดเต้านมเพื่อป้องกันการเกิดมะเร็งเต้านม

นพ. วิษณุ ไฉ่ศิริวัฒน์

21 พฤษภาคม 2556





สมาคมศัลยแพทย์ตกแต่งเสริมสวยแห่งประเทศไทย
THE SOCIETY OF AESTHETIC PLASTIC SURGEONS OF THAILAND

เมื่อวันที่ 14 พค 2556 ที่ผ่านมา มีข่าวใหญ่ในวงการบันเทิงและสุขภาพเนื่องจากการเปิดเผยเรื่องราวการผ่าตัดเต้านมทั้งสองข้างเพื่อป้องกันการเกิดมะเร็งเต้านม ของนักแสดงวัย 37 ปีที่มีชื่อเสียงระดับโลกท่านหนึ่ง

จากการเปิดเผยของตัวเองของเธอเอง โดยการเขียนคอลัมภ์ลงในเว็บไซต์ของนิวยอร์กไทม์ สรุปได้ว่ามารดาของเธอเป็นมะเร็งเต้านมและเสียชีวิตเมื่ออายุ 56 ปี ตัวเธอเองตรวจพบภาวะผิดปกติของยีน BRCA1 ซึ่งมีโอกาสที่เธอจะเกิดเป็นมะเร็งเต้านมและรังไข่ จึงตัดสินใจผ่าตัดเต้านมทั้งสองข้างพร้อมกับการผ่าตัดเสริมสร้างเต้านมด้วยการใช้ถุงเต้านมเทียม ทั้งนี้เธอเปิดเผยว่าเธอทำเพื่อครอบครัวและลูกๆทั้งหมดคน เพื่อป้องกันไม่ให้ลูกๆของเธอสูญเสียเธอไป โดยได้รับการสนับสนุนจากคู่ชีวิตและครอบครัวของเธอเป็นอย่างดี



สำหรับบ้านเราควรทำความเข้าใจกันก่อนว่า อะไรคือ BRCA? เมื่อใดและใครควรได้รับการแนะนำในการตรวจ? หากตรวจพบแล้วควรทำอะไร? และ หากทำการผ่าตัดแล้ว วิธีการแบบใดที่จะทำให้เต้านมมีรูปลักษณ์ความสวยงาม ลดอารมณ์สูญเสียความเป็นเพศหญิง และสามารถมีกำลังใจ มีคุณภาพชีวิตที่ดีเข้าสู่สังคมได้ปกติ

BRCA1 และ BRCA2 เป็นยีนซึ่งทำหน้าที่ควบคุมการเจริญแบ่งตัวของเซลล์ในร่างกายมนุษย์ ภาวะผิดปกติของยีนนี้จะทำให้เกิดกลุ่มโรคมะเร็งต่างๆ โดยเฉพาะมะเร็งเต้านมและมะเร็งรังไข่



สมาคมศัลยแพทย์ตกแต่งเสริมสวยแห่งประเทศไทย
THE SOCIETY OF AESTHETIC PLASTIC SURGEONS OF THAILAND

ไขในเพศหญิงที่สืบทอดทางพันธุกรรมได้ ในเพศชายก็สามารถพบความผิดปกตินี้ได้และสัมพันธ์กับการเกิดมะเร็งเต้านมและมะเร็งชนิดอื่นๆได้เช่นกัน

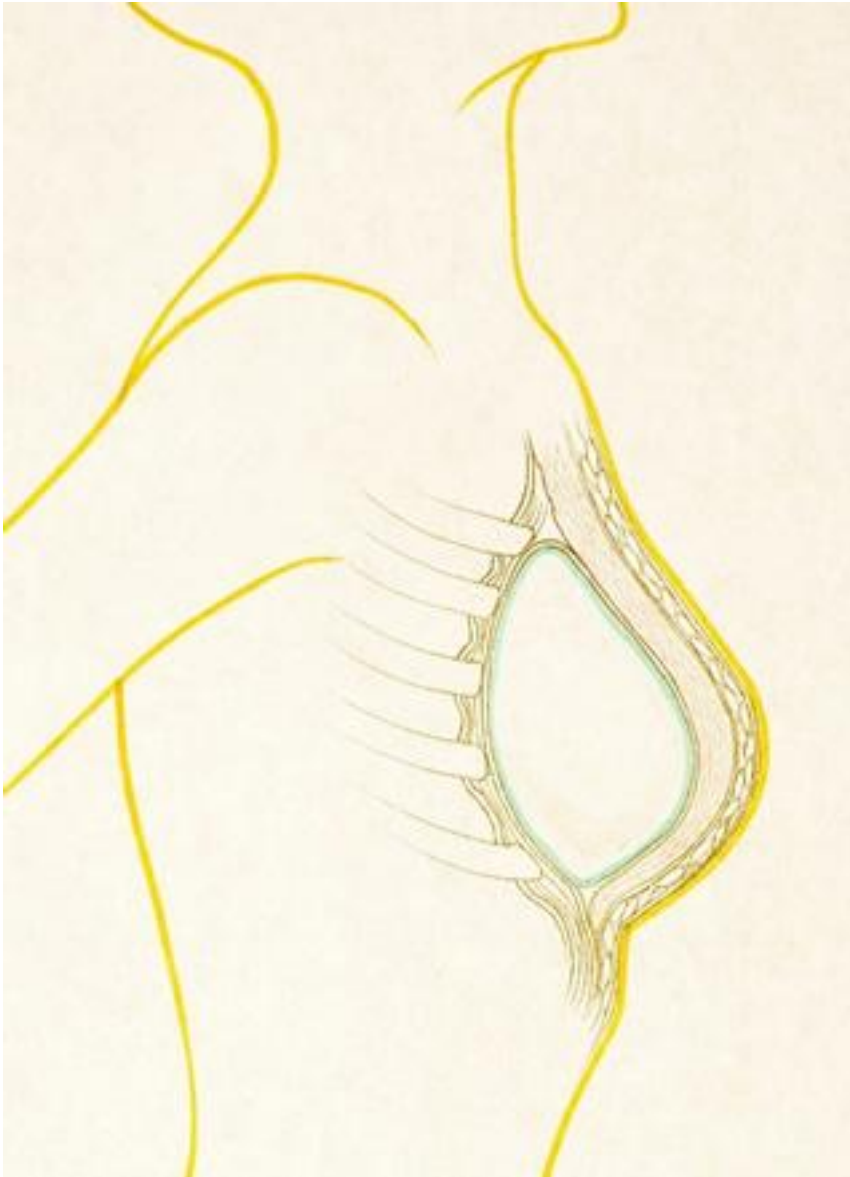
การตรวจหาความผิดปกติของยีน BRCA นั้น สามารถทำได้โดยการตรวจเลือด อย่างไรก็ตามวิธีที่อุบัติการณ์ในการตรวจพบความผิดปกติของยีน BRCA นั้นมีน้อยมากๆ ในประชากรคนไทยปกติ สำหรับผู้ป่วยชาวไทยที่เป็นมะเร็งเต้านม (ซึ่งปัจจุบันพบได้มากถึง 13,000 รายต่อปี) อาจมีน้อยกว่า 1 % ที่อาจมียีนนี้ผิดปกติเมื่อเทียบกับประชากรทางซีกโลกตะวันตกในบางเชื้อชาติซึ่งพบได้สูงถึง 5-10% อย่างไรก็ตามปัจจุบัน ไม่แนะนำให้ ตรวจยีนนี้กับผู้ป่วยมะเร็งเต้านมทั่วไป

ผู้ป่วยหรือผู้ที่สงสัยว่าจะมีภาวะผิดปกติควรได้รับคำปรึกษาจากแพทย์ผู้เชี่ยวชาญ โดยเฉพาะแพทย์เฉพาะทางเวชพันธุศาสตร์ทั้งก่อนและหลังการตรวจ สำหรับผู้ที่มีโอกาสพบความผิดปกติของยีน เช่น ผู้ป่วยที่เป็นทั้งมะเร็งเต้านมและมะเร็งรังไข่ โดยเฉพาะหากเป็นทั้งสองข้าง และตรวจพบเมื่ออายุน้อย, ผู้ที่มีประวัติทางครอบครัวหรือญาติที่ใกล้ชิดหลายคนเป็นโรคมะเร็งเต้านมและ/หรือมะเร็งรังไข่ โดยเฉพาะเมื่อตรวจพบว่าเป็นโรคมะเร็งขณะอายุน้อยกว่า 50 ปี หรือ มีญาติใกล้ชิดเป็นมะเร็งเต้านมทั้ง 2 ข้าง เป็นต้น

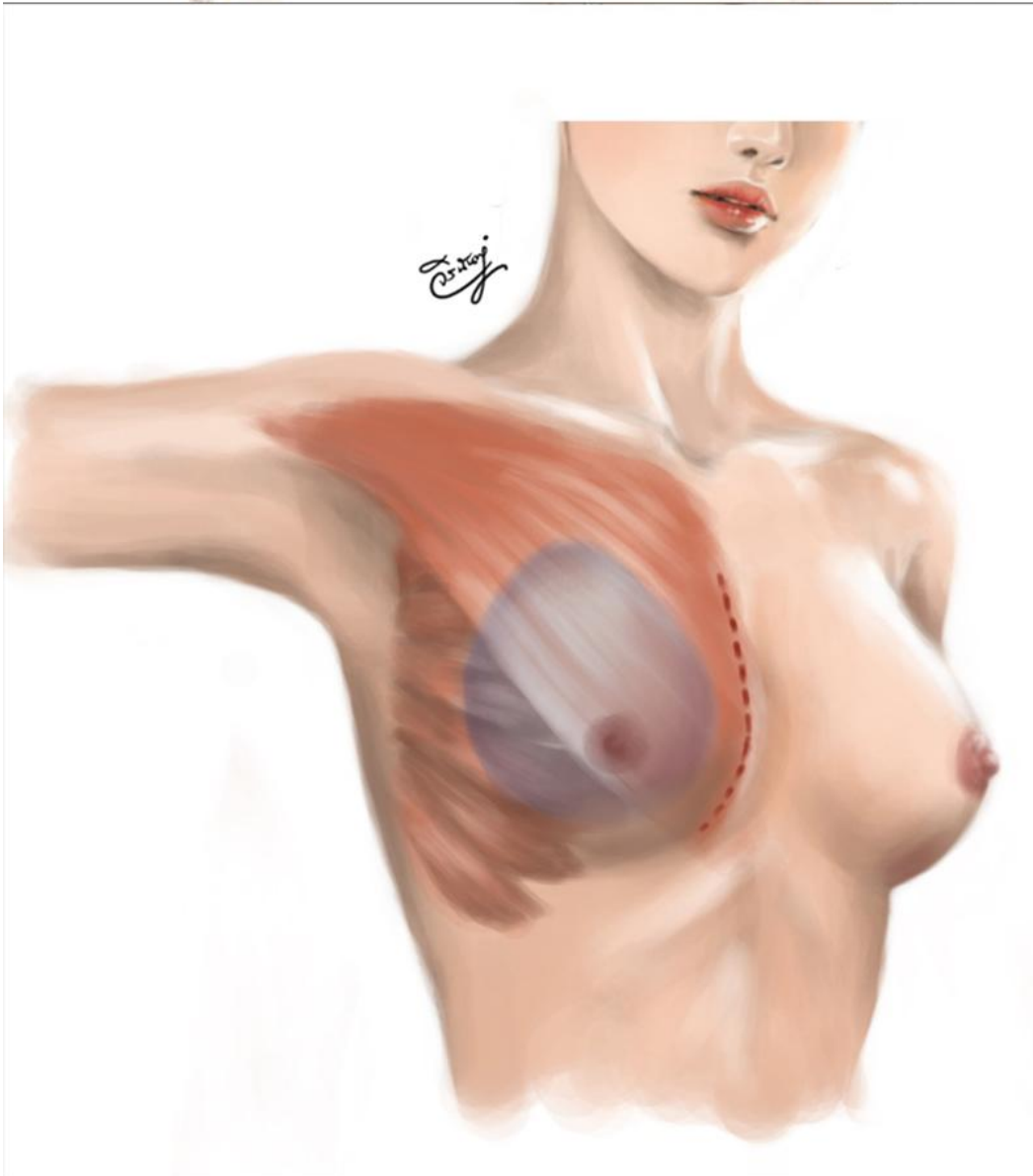
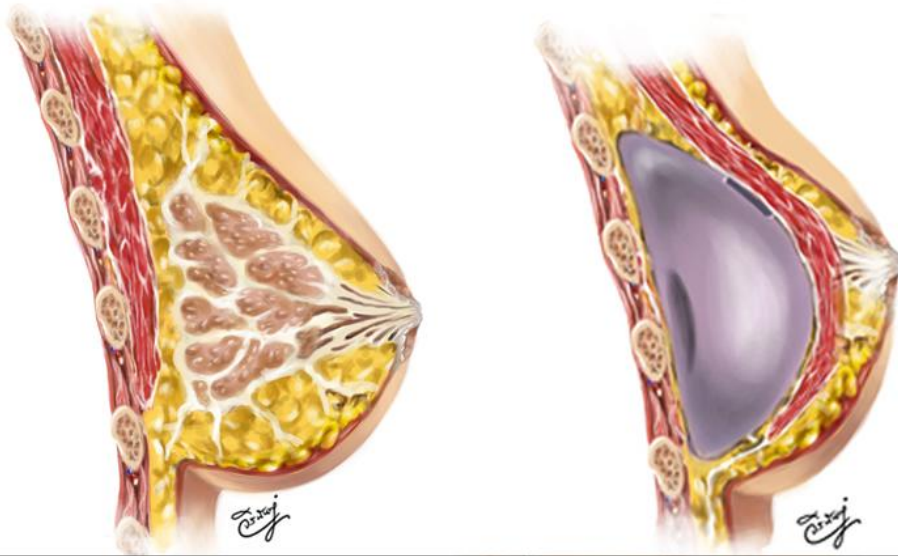
สำหรับผู้ที่ตรวจพบความผิดปกติของยีน BRCA นั้น ควรได้รับการดูแลและแนะนำแนวทางการรักษาจากทีมแพทย์เฉพาะทาง ซึ่งการรักษาประกอบไปด้วย การแนะนำการตรวจคัดกรองเป็นประจำ การให้ยาควบคุมเพื่อลดอุบัติการณ์การเกิดมะเร็ง หรือ การผ่าตัด ซึ่งการผ่าตัดนี้อาจรวมไปถึงการผ่าตัดทั้งเต้านมและรังไข่ด้วย

ปัจจุบันการผ่าตัดเต้านมไม่ได้หมายถึงการสูญเสียรูปลักษณ์เต้านมอีกต่อไป เพราะการผ่าตัดสามารถนำเฉพาะเนื้อเยื่อเต้านมภายในออกไป และเก็บอนุรักษัส่วนผิวหนัง หัวนมและลานหัวนมไว้ พร้อมกับการเสริมเต้านมในการผ่าตัดครั้งเดียวกัน สามารถทำได้ทั้งในผู้ที่ผ่าตัดลดความเสี่ยงการเป็นมะเร็งเต้านม และการผ่าตัดนี้สามารถทำได้อย่างปลอดภัยสำหรับผู้ป่วยที่เป็นมะเร็งเต้านมในบางรายเช่นกัน เทคนิคการผ่าตัดเสริมสร้างเต้านมสามารถทำได้ด้วยการใช้ถุงเต้านมเทียม หรือเนื้อจากร่างกายส่วนอื่นๆของผู้ป่วยเองก็ได้

ยกตัวอย่างในนักแสดงรายนี้ มีอายุยังน้อยและสรีระร่างกาย มีความจำเป็นต่ออาชีพการงาน การที่เธอตัดสินใจผ่าตัดเต้านมออกทั้งสองข้าง จากการเปิดเผยของเธอว่าไม่ได้ทำให้เธอสูญเสียความเป็นผู้หญิงแต่อย่างใด เนื่องจากการทำผ่าตัดนั้นทำร่วมไปกับการเสริมสร้างเต้านมใหม่พร้อมๆกัน เรียกได้ว่าตัดเนื้อเต้านมที่มีความเสี่ยง และเสริมเต้านมใหม่ด้วยเต้านมเทียมด้วยความปลอดภัย อีกไม่นานเราอาจจะได้เห็นนักแสดงท่านนี้ปรากฏต่อสื่อมวลชนพร้อมกับสรีระที่สวยงามแน่นอน



การผ่าตัดเสริมเต้านมในผู้ที่จำเป็นต้องได้รับการผ่าตัดเต้านมนั้น ถือได้ว่าเป็นส่วนหนึ่งของการรักษา ทำให้ผู้ที่ได้รับการผ่าตัดลดความเสี่ยงเต้านม ลดอารมณ์สูญเสียความเป็นเพศหญิง และสามารถมีกำลังใจ มีคุณภาพชีวิตที่ดีเข้าสู่สังคมได้ปกติ





สมาคมศัลยแพทย์ตกแต่งเสริมสวยแห่งประเทศไทย
THE SOCIETY OF AESTHETIC PLASTIC SURGEONS OF THAILAND

โดยสรุปว่า การตรวจหาความผิดปกติของยีน BRCA นั้นถือเป็นการตรวจพิเศษเฉพาะ ไม่ใช่การตรวจทั่วไป ไม่แนะนำสำหรับบุคคลทั่วไป ผู้ที่สมควรได้รับการตรวจคือผู้ที่มีความเสี่ยงต่อการเกิดมะเร็งที่สืบทอดทางพันธุกรรม และควรได้รับคำแนะนำโดยแพทย์เฉพาะทาง ในส่วนของการผ่าตัดนั้นหากมีความจำเป็น การผ่าตัดเต้านมสามารถทำได้พร้อมการเสริมสร้างเต้านมด้วยการใช้ถุงเต้านมเทียม หรือเนื่องจากร่างกายส่วนอื่นๆของผู้ป่วยเองได้ด้วยความปลอดภัย

เอกสารอ้างอิง

1. Jolie A. My Medical Choice. The opinion pages [document on the Internet]. The New York Times; 2013 May 14 [cited 2013 May 14]. Available from: <http://www.nytimes.com/2013/05/14/opinion/my-medical-choice.html>
2. Smith KL, Isaacs C. BRCA mutation testing in determining breast cancer therapy. Cancer J. 2011 Nov-Dec;17(6):492-9.
3. Petit JY, Rietjens M, Lohsiriwat V, et al. Update on breast reconstruction techniques and indications. World J Surg. 2012 Jul;36(7):1486-97.
4. Petit JY, Veronesi U, Lohsiriwat V, et al. Nipple-sparing mastectomy--is it worth the risk? Nat Rev Clin Oncol. 2011 Oct 25;8(12):742-7.
5. Lohsiriwat V, Petit JY. Nipple Sparing Mastectomy: from prophylactic to therapeutic standard. Gland Surgery. 2012 Aug;1(2):75-79.