



**ศัลยกรรมเสริมเต้านม  
(Breast Augmentation)  
อย่างไรให้ปลอดภัย**

## ศัลยกรรมเสริมเต้านม (Breast Augmentation) อย่างไรก็ปลอดภัย

ระยะนี้ศัลยกรรมตกแต่งเสริมสวยในบ้านเราได้รับความนิยมขึ้นมากอย่างมีนัยสำคัญ หน้าตา รูปลักษณ์ภายนอก มือถือพลิกกับชีวิตประจำวันของหนุ่มสาวสมัยใหม่เป็นอย่างมากตั้งแต่การยอมรับในเพศตรงข้าม หมูเพื่อนฝูง สังคม รวมไปถึงหน้าที่การงาน นอกจากนี้ใบหน้า ตา คิ้ว จมูก ปาก แล้ว หน้าอกหรือเต้านมก็เป็นจุดสำคัญอีกจุดหนึ่งที่ทำให้คุณผู้หญิงดูดีและมั่นใจ ทำให้ศัลยกรรมเสริมเต้านมรุ่งตำแหน่งเป็นศัลยกรรมตกแต่งที่ได้รับความนิยมมากที่สุดในประเทศศัลยกรรมหญิงอย่างสหรัฐอเมริกา โดยมีคุณผู้หญิงชาวอเมริกันเข้ารับการผ่าตัดเสริมเต้านมมากกว่า 300,000 รายต่อปี ส่วนในบ้านเรานั้นศัลยกรรมเสริมเต้านมก็ได้รับความนิยมเพิ่มขึ้นเรื่อยๆ ทุกๆ ปี แต่ไม่กี่วันมานี้มีข่าวครึกโครมสะท้านวงการศัลยกรรมทั่วโลกเมื่อผู้หญิงชาวฝรั่งเศสที่ได้รับการเสริมเต้านมจากผู้ผลิตซิลิโคนโดยคุณภาพสลามร้อยกว่าคือนอกรวมตัวเรียกห้องค่าชดเชยและขอเข้ารับการผ่าตัดเปลี่ยนซิลิโคนเสริมเต้านมซึ่งเมื่อสืบสาวราวเรื่องพบว่าบริษัทฝรั่งเศสดังกล่าวใช้ซิลิโคนเสริมเต้านมที่คุณภาพต่ำกว่าที่จะนำมาใช้ในร่างกายนมนุษย์ได้ และพบความเป็นไปได้ว่าซิลิโคนโดยคุณภาพเหล่านี้อาจเกี่ยวกับการเกิดมะเร็งต่างๆ ในร่างกายอีกด้วย ข่าวดังกล่าวทำให้คุณผู้หญิงที่ได้รับการเสริมเต้านมไปแล้ว หรือกำลังมีความคิดที่อยากจะเสริมเต้านมหนาวๆ ร้อนๆ ไปตามๆ กัน

## ซิลิโคนเสริมเต้านมยังมีความปลอดภัยอยู่ไหม

หลังจากซิลิโคนเสริมเต้านมชิ้นแรกได้ถูกประดิษฐ์ขึ้นและเริ่มมีการใช้อย่างกว้างขวางขึ้นเรื่อยๆ ก็มีคำถามเกี่ยวกับความปลอดภัยเกิดขึ้นมากมาย ทำให้เจ้าถุงซิลิโคนเสริมเต้านมเป็นวัสดุทางการแพทย์ที่ถูกจับตามองจากองค์กรทางการแพทย์ต่างๆ ทั่วโลก ในช่วงยี่สิบปีก่อนมีค่างานเกี่ยวกับความปลอดภัยของมันบ้างก็ว่ามันอาจทำให้เกิดโรคมะเร็งเต้านม หรือมะเร็งอื่นๆ ในร่างกาย บ้างก็ว่ามันอาจทำให้เกิดโรคเกี่ยวกับเนื้อเยื่อเกี่ยวพัน (Connective tissue disease) ได้ ด้วยเหตุนี้เอง เจ้าถุงซิลิโคนเสริมเต้านมจึงถูกสอบสวนอย่างหนัก แต่แล้วงานวิจัยชิ้นแล้วชิ้นเล่าก็แสดงให้เห็นว่าเจ้าซิลิโคนเสริมเต้านม (ที่ได้มาตรฐาน) เป็นผู้บริสุทธิ์ไม่ได้เป็นตัวการทำให้เกิดโรคร้ายต่างๆ ดังที่กล่าวอ้างกัน จะขอยกตัวอย่างงานวิจัยสำคัญๆ บางชิ้น อาทิเช่น การศึกษาจาก Mayo Clinic หนึ่งในโรงพยาบาลชั้นนำของสหรัฐอเมริกาได้ตีพิมพ์ลงในวารสาร New England Journal of Medicine ซึ่งเป็นวารสารทางการแพทย์ที่เชื่อถือได้เป็นลำดับต้นๆ ของโลก ในปี ค.ศ. 1994 ว่า “ไม่พบว่าผู้หญิงที่เสริมเต้านมด้วยซิลิโคนเป็นโรคเกี่ยวกับเนื้อเยื่อเกี่ยวพันมากกว่าผู้หญิงปกติ” อีกหนึ่งตัวอย่างเป็นการศึกษาของสถาบันมะเร็งแห่งชาติประเทศสหรัฐอเมริกา (National Cancer Institute) ตีพิมพ์ในปี ค.ศ. 1997 ว่า “ซิลิโคนเสริมเต้านมไม่ทำให้เกิดโรคมะเร็งเต้านม” นอกจากนั้นแล้ว ยังมีการศึกษาวิจัยอีกมากมายซึ่งได้ผลในทำนองเดียวกัน รวมไปถึงการศึกษาลักษณะพบในระยะเวลาในผู้ป่วยที่ได้รับการเสริมเต้านมนานกว่าสิบปีด้วย ซึ่งทำให้สถาบันองค์การอาหารและยาสหรัฐอเมริกา (FDA) ได้ออกมาประกาศรับรองความปลอดภัยของซิลิโคนเสริมเต้านมทั้งแบบเติมน้ำเกลือและแบบซิลิโคนเหลว ซึ่งผลิตโดยสองบริษัทฯ ใหญ่ของสหรัฐอเมริกา โดยการรับรองดังกล่าวมีผลเป็นระยะเวลาเวลามากกว่า 5 ปีแล้ว(ค.ศ.2006)

เพื่อให้เป็นการสืบสนและงวยไปกับศัพท์ทางการแพทย์ปริมาณมาก อาจกล่าวโดยสรุปง่าย ๆ จากข้อมูลทั้งหมดที่มีในปัจจุบันได้ว่า “เจ้าถุงซิลิโคนเสริมเต้านมนั้นไม่ทำให้เกิดโรคมะเร็งเต้านม โรคมะเร็งอื่นๆ ในร่างกาย และไม่ทำให้เกิดโรคเกี่ยวกับเนื้อเยื่อเกี่ยวพันต่างๆ ในร่างกายด้วย” แต่ทั้งนี้ทั้งนั้นต้องระลึกไว้ในใจเสมอว่าต้องเป็นซิลิโคนที่ได้มาตรฐานเท่านั้น

## รู้จักถุงซิลิโคนเสริมเต้านม

เราอาจได้ยินคำว่าซิลิโคนบ่อยมากในชีวิตประจำวัน เนื่องจากซิลิโคนในโลกนี้มีหลายชนิด แต่ละชนิดก็ถูกนำมาใช้ในอุตสาหกรรมหลายประเภท เริ่มจากสิ่งใกล้ตัวเช่น ซิลิโคนที่ใช้อุดกันน้ำซึม หรือยารอยแยกของผนังในช่วงน้ำท่วม จนถึงซิลิโคนคุณภาพสูงที่สามารถนำมาใช้กับร่างกายมนุษย์ในทางการแพทย์ได้ (Medical grade silicone)

เจ้าถุงซิลิโคนเสริมเต้านมได้ถูกผลิตขึ้นครั้งแรกในปี ค.ศ. 1962 โดย Cronin และ Gerow หลังจากนั้นได้มีการพัฒนาปรับปรุงมาแล้วอย่างน้อย 5 รุ่นด้วยกัน ในปัจจุบันซิลิโคนเสริมเต้านมแบ่งออกเป็น 2 ชนิดใหญ่ๆ ด้วยกัน คือ ถุงน้ำเกลือ และถุงซิลิโคน ทั้งสองชนิดมีลักษณะคล้ายขนมปังสังขยา ประกอบด้วยวัสดุ 2 ส่วน ส่วนแรก คือ ถุงหรือเปลือก(เปรียบเทียบกับขนมปังที่อยู่ภายนอก) ซึ่งผลิตจากซิลิโคนคุณภาพดีสามารถทนแรงบีบคั้น ทนการยืดขยายตัวได้ดี มีการรั่วซึมของวัสดุที่ใส่อยู่ภายในต่ำ และเมื่อก่อให้เกิดปฏิกิริยาต่อต้านจากร่างกาย ส่วนที่สองคือ ของเหลวที่ใส่ในถุง (เปรียบเทียบกับไส้สังขยาที่อยู่ภายใน) ซึ่งอาจเป็น “น้ำเกลือ” ที่ใสอย่างกว้างขวางในทางการแพทย์ หรือ เป็น “ซิลิโคนเหลว” คุณภาพสูง โดยที่ซิลิโคนเหลวในปัจจุบันนั้นได้รับการพัฒนาให้มีการเกาะตัวระหว่างโมเลกุลกันดีมาก ทำให้มีการคงรูปร่าง และรั่วซึมออกจากถุงต่ำ จึงมีความปลอดภัยในการใช้งานสูง



บทความวิชาการ โดย  
นายแพทย์กิตติกร กิระนันทวัฒน์  
อาจารย์แพทย์ สาขาวิชาศัลยศาสตร์ตกแต่ง  
ภาควิชาศัลยศาสตร์ คณะแพทยศาสตร์  
โรงพยาบาลรามธิบดี

## หากได้รับการเสริมเต้านมด้วยซิลิโคนที่ไม่ได้มาตรฐานจะเกิดอะไรขึ้น

ซิลิโคนเสริมเต้านมที่ไม่ได้มาตรฐานอาจหมายถึงการไม่ได้คุณภาพของถุงซิลิโคนภายนอก หรือการไม่ได้คุณภาพของเจ้าซิลิโคนเหลวที่อยู่ภายใน ซึ่งโดยรวมแล้วการไม่ได้คุณภาพของส่วนใดส่วนหนึ่งจะทำให้เกิดการแตกหรือการรั่วซึมที่มากขึ้นจะยอมรับได้ ซึ่งซิลิโคนเหลวโดยคุณภาพที่รั่วออกมาอาจจะดันปฏิกิริยาต่อต้านของร่างกาย ส่งผลให้เกิดพังผืดมากขึ้น มีแคลเซียมมาเกาะตัวมากขึ้น ทำให้เต้านมผิดรูป แข็งและอาจเกิดความเจ็บปวดได้ ส่วนความเป็นไปได้ถึงความสัมพันธ์กับมะเร็งดังที่ปรากฏในข่าวนั้นยังอยู่ระหว่างการสืบสวนวิจัยจากองค์กรชั้นนำของโลกอยู่

## ข้อแนะนำสำหรับผู้ที่ได้รับการเสริมเต้านมด้วยซิลิโคนโดยคุณภาพ หรือ ไม่มันใจ

สำหรับคุณผู้หญิงที่เข้าข่ายพบข้อแนะนำวิธีปฏิบัติเป็นลำดับขั้นดังนี้

**อันดับแรก ขอแนะนำให้คุณผู้หญิง “ตั้งสติให้มัน อย่าตื่นตระหนก”** : ขั้นตอนนี้สำคัญที่สุด เนื่องจากเจ้าซิลิโคนนี้อยู่กับเรามาเป็นระยะเวลาหนึ่งแล้ว มันไม่ได้คอยขาดบาดตายในอีกห้าวันที่ หรือ สองวันข้างหน้าแน่นอน

## อันดับที่สอง “สังเกตและตรวจด้วยตนเอง” :

ยืนดูด้านนมของตนเองหน้ากระจกจากรูปโฉมผิดปกติใหม่ มีอาการปวดผิดปกติใหม่ จากนั้นค่อยๆ ใช้มือสัมผัสและคลำเต้านมของตนเองว่ามีก้อนผิดปกติหรือไม่ หรือมีบางส่วนของเต้านมที่แข็งผิดปกติหรือไม่ ต่อมาคลำรักแร้ทั้งสองข้างหาก่อนผิดปกติซึ่งอาจเป็นต่อมน้ำเหลือง หรือ ซิลิโคนเหลวที่รั่วซึมออกมา สุดท้ายค่อยๆ ใช้นิ้วชี้และนิ้วหัวแม่มือรีดบริเวณหัวนมและลานหัวนมว่ามีของเหลวออกมาหรือไม่ (โดยปกติแล้วไม่ควรจะมีของเหลวใดๆออกมา) และถ้ามี ให้สังเกตดูว่าของเหลวดังกล่าวมีลักษณะเป็นอย่างไร เช่น เป็นน้ำนม น้ำเหลือง หรือ น้ำเลือด เป็นต้น

## อันดับที่สาม “พบแพทย์” :

หาเวลาที่จะสะดวกไปพบศัลยแพทย์ตกแต่งที่ผ่าตัดให้ หากไม่สามารถหาศัลยแพทย์ท่านเดิมได้ก็สามารถปรึกษาศัลยแพทย์ตกแต่งท่านใหม่ โดยรวบรวมข้อมูลที่มีทั้งหมดเล่าให้คุณหมอฟัง จากนั้นคุณหมอก็จะทำการตรวจหน้าอกและรักแร้เพื่อหาภาวะแทรกซ้อน และอาจทำการตรวจคัดกรองหรือวินิจฉัยทางรังสี เช่น เอ็กซเรย์เต้านม (Mammogram) ตรวจเต้านมด้วยเสียงความถี่สูง (Ultrasound) หรือการตรวจด้วยคลื่นแม่เหล็กไฟฟ้า (MRI) ตามความเหมาะสม

ถ้าพบความผิดปกติของเต้านมไม่ว่าจะเป็นผลแทรกซ้อนที่เกี่ยวข้องกับซิลิโคน (เช่นพังผืดรั่วซึม) หรือความผิดปกติอื่นๆของเต้านม คุณผู้หญิงสามารถปรึกษาแผนการรักษาร่วมกับคุณหมอเจ้าของไข้ได้ หากมีคำถามที่สงสัยก็อย่าลังเลที่จะซักถามศัลยแพทย์ที่ถนัดของคุณเพื่อให้ข้อมูลแก่ผู้ป่วยเสมอ

ถ้าคุณผู้หญิงไม่มีอาการและตรวจไม่พบความผิดปกติก็แนะนำให้สอบถามยี่ห้อ รุ่น ชนิด และขนาดของซิลิโคนเสริมเต้านมเก็บไว้เป็นข้อมูลส่วนตัวก่อน ในกรณีที่พบว่าเป็นซิลิโคนด้อยคุณภาพและผลการตรวจพบว่าซิลิโคนยังอยู่ในสภาพดี ก็ไม่แนะนำให้ผ่าตัดเปลี่ยน แต่แนะนำให้ติดตามดูอย่างใกล้ชิดโดยการตรวจเต้านมตนเองอย่างสม่ำเสมออย่างน้อยทุก 3 เดือน และเข้ารับการตรวจติดตามโดยแพทย์ทุก 6 เดือนถึง 1 ปี นอกจากนี้แล้วควรได้รับการตรวจทางรังสีด้วยอัลตราซาวด์ แมมโมแกรม หรือ MRI ทุก 1-2 ปี

## เลือกสถานพยาบาล

สถานพยาบาลที่เข้ารับการผ่าตัดเสริมเต้านมควรเป็นสถานพยาบาลที่ได้มาตรฐาน ทั้งในด้านเครื่องมือในการผ่าตัด ดมยาสลบ และกู้ชีพ นอกจากนี้ยังต้องได้มาตรฐานในเรื่องความสะอาดอีกด้วย ดังนั้นสถานที่เราจะเลือกเข้ารับการผ่าตัดเสริมเต้านมจึงควรเป็นโรงพยาบาล หรือ คลินิกที่ได้คุณภาพ

## ข้อแนะนำสำหรับผู้ที่กำลังวางแผนจะเข้ารับการผ่าตัดเสริมเต้านม

เนื่องจากการผ่าตัดเสริมเต้านมนั้นเป็นการผ่าตัดที่ลงทุนสูง ที่ว่าลงทุนสูงนั้นไม่ได้หมายความว่าเงินๆ ทองๆ เพียงอย่างเดียว ยังรวมไปถึงการที่จะต้องดมยาสลบ และ การเจ็บตัวหลังผ่าตัดตลอดจนช่วงเวลาในการพักฟื้นอีกด้วย ดังนั้นคุณผู้หญิงควรที่จะหาข้อมูลและทำการบ้านอย่างดี การบ้านที่ว่านั้นมีสามข้อใหญ่ๆ

**ข้อแรก “อยากได้เต้านมอย่างไร” :** การรู้ความต้องการของตนเองเป็นสิ่งสำคัญที่สุด เนื่องจากความสวยงามเป็นนามธรรม ความสวยของแต่ละคนไม่เหมือนกัน คุณผู้หญิงควรใช้เวลาในการไตร่ตรอง ตกผลึกความคิดของตนเอง และเรียบเรียงออกมาเป็นรูปธรรมอย่างละเอียด เพื่อสื่อสารพูดคุยกับศัลยแพทย์ตกแต่งให้เข้าใจถึงความสวยที่ต้องการและเป็นไปได้ตามสภาพความเป็นจริง เปรียบเสมือนสถาปนิก และวิศวกรจะไม่สามารถสร้างบ้านตามจินตนาการที่เกินจริง หรือไม่สามารถสร้างบ้านให้สวยตรงตามความต้องการ โดยที่เจ้าของบ้านเองก็ยังไม่ทราบว่าจะต้องการบ้านแบบใด

**ข้อสอง “ข้อดีข้อเสียของการผ่าตัดมีอะไรบ้าง” :** คุณผู้หญิงต้องรู้ก่อนว่าภายหลังการผ่าตัดและการพักฟื้นแล้วผลการผ่าตัดที่ดีที่สุดจะเป็นอย่างไร และมีความเสี่ยงอะไรบ้างที่จะเกิดขึ้นจากการผ่าตัด หลังจากนั้นจึงนำข้อมูลทั้งหมดมาชั่งน้ำหนักและตัดสินใจด้วยตนเองโดยมีศัลยแพทย์ตกแต่งเป็นที่ปรึกษาว่า “คุ้ม” ที่จะทำหรือไม่

**ข้อสาม “เลือก” :** เมื่อตัดสินใจว่าจะเข้ารับการเสริมเต้านมแน่นอนแล้วก็ถึงคราวที่จะต้องเลือก คุณผู้หญิงควรเลือกลูกที่ดีที่สุดที่เหมาะสมกับตนเอง เพื่อให้การเจ็บตัวครั้งนี้ได้ผลอย่างใจหวังและมีความเสี่ยงน้อยที่สุด

## เลือกศัลยแพทย์

ศัลยแพทย์ผู้ผ่าตัด หรือ คุณหมอเจ้าของไข้ เป็นผู้ที่ทรงอิทธิพลที่สุดกับผลการผ่าตัด เนื่องจากศัลยกรรมตกแต่งเป็นงานฝีมือ และ งานศิลปะบนเนื้อหนังของมนุษย์ ผลงานจะออกมาอย่างไรนั้น “ศิลปิน” มีส่วนโดยตรง ดังนั้นการเลือกศัลยแพทย์จึงเป็นส่วนที่ควรให้ความสำคัญเป็นอันดับแรก โดยพิจารณาจาก

**วุฒิบัตรศัลยศาสตร์ตกแต่ง :** นอกจากใบประกอบโรคศิลปะซึ่งแสดงถึงการผ่านมาตรฐานการเป็นแพทย์ในประเทศไทยแล้ว ศัลยแพทย์ที่คุณผู้หญิงจะเลือกควรได้รับการรับรองจากสมาคมศัลยแพทย์ตกแต่งแห่งประเทศไทยโดยจะดูได้จากใบวุฒิบัตรหรืออนุมัติบัตรศัลยศาสตร์ตกแต่งซึ่งออกโดยแพทยสภา ศัลยแพทย์ผู้ที่จะได้รับวุฒิบัตรนี้จะต้องได้รับการศึกษาและฝึกฝนในเรื่องความรู้เฉพาะทาง และการผ่าตัดทางศัลยศาสตร์ตกแต่ง หลังจากเรียนจบแพทย์แล้วเป็นเวลา 5-6 ปีด้วยกัน ต้องผ่านการสอบวัดความรู้จาก

คณาจารย์ผู้ทรงคุณวุฒิทางด้านศัลยศาสตร์ตกแต่งจากทั่วประเทศทั้งแบบข้อเขียนและการประเมินการตัดสินใจแบบตัวต่อตัว (คุณผู้หญิงสามารถตรวจสอบรายชื่อศัลยแพทย์ตกแต่งได้ที่เว็บไซต์สมาคมศัลยแพทย์ตกแต่งแห่งประเทศไทย [www.plasticsurgery.or.th/](http://www.plasticsurgery.or.th/) หรือ สมาคมศัลยแพทย์ตกแต่งเสริมสวยแห่งประเทศไทย <http://www.surgery.or.th/>)

**ผลงาน :** อย่างที่กล่าวไปแล้วว่าศัลยกรรมตกแต่งเป็นศิลปะแขนงหนึ่ง ดังนั้นไม่แปลกที่จะขอผลงานเก่าๆ ของศิลปิน คุณผู้หญิงสามารถขอดูตัวอย่างภาพผู้ป่วยที่ได้รับการผ่าตัดไปแล้วจากคุณหมอได้ หรือสามารถสอบถามจากผู้ที่เคยเข้ารับการผ่าตัดมาแล้ว เพื่อนำมาประกอบการตัดสินใจ ว่าตรงกับความต้องการของเราหรือไม่

**คุณธรรมและจริยธรรม :** ศัลยแพทย์ตกแต่งที่ดีจะต้องตั้งอยู่ในคุณธรรมและจริยธรรมที่ดี ดำรงตนเป็นต้นแบบแก่สังคม

## เลือกชนิดของซิลิโคนเสริมเต้านม

ซิลิโคนเสริมเต้านมนับเป็นเรื่องสำคัญอีกเรื่องที่จะต้องคิดและตัดสินใจ คุณผู้หญิงควรศึกษาหาความรู้และปรึกษาหารือกับศัลยแพทย์ตกแต่งให้เข้าใจเพื่อจะได้สามารถเลือกซิลิโคนที่เหมาะสมกับตนเองได้ เนื่องจากซิลิโคนเสริมเต้านมนั้นมีหลายแบบ แต่ละแบบล้วนมีทั้งข้อดีและข้อเสียแตกต่างกัน หัวข้อในการพิจารณาเลือกนั้นประกอบด้วย

**คุณภาพ :** ควรเลือกซิลิโคนที่ได้รับการรับรองมาตรฐานจากองค์การอาหารและยา

**ชนิด :** กึ่งซิลิโคนแบบเติมน้ำเกลือ หรือ แบบเติมซิลิโคนเหลว

**ขนาด :** ขึ้นอยู่กับความต้องการ และความเหมาะสมของแต่ละบุคคล

**รูปร่าง :** กึ่งซิลิโคนรูปครึ่งทรงกลม หรือ กึ่งซิลิโคนรูปหยดน้ำ

**ผิว :** กึ่งซิลิโคนผิวเรียบ หรือ กึ่งซิลิโคนผิวทราย



## เลือกตำแหน่งของแผลผ่าตัด

ตำแหน่งของแผลผ่าตัดในการเสริมเต้านมนั้นเป็นไปได้ 4 ตำแหน่งหลักๆ คือ แผลผ่าตัดในรอยย่นใต้เต้านม (Inframammary crease) แผลผ่าตัดรอบปานนม (Areola) แผลผ่าตัดที่รักแร้ และ แผลผ่าตัดบริเวณสะดือ ซึ่งอย่างสุดท้ายไม่ได้รับความนิยมเนื่องจากทำยากและผลการผ่าตัดไม่ดี

## เลือกตำแหน่งชั้นของเนื้อเยื่อที่จะใส่ซิลิโคนเสริมเต้านม

ซิลิโคนเสริมเต้านมสามารถนำไปวางไว้ในช่องเนื้อเยื่อของร่างกายดังนี้

- ใต้เนื้อเต้านมเหนือกล้ามเนื้อ (Subglandular pocket)
- ใต้กล้ามเนื้อหน้าอก (Submuscular pocket)
- ใต้กล้ามเนื้อหน้าอกบางส่วนและใต้เนื้อเต้านมบางส่วน (Biplanar pocket, Dual plane)

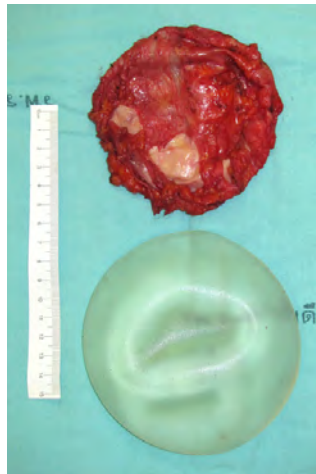
## ความเสี่ยงและผลข้างเคียงที่อาจเกิดขึ้นได้จากการผ่าตัดเสริมเต้านม

เป็นที่ทราบกันดีว่าการทำหัตถการทุกอย่างนั้นมีความเสี่ยงเสมอ ไม่มากก็น้อย การผ่าตัดเสริมเต้านมก็เช่นเดียวกัน คุณผู้หญิงควรรู้ว่าสิ่งต่อไปนี้สามารถเกิดขึ้นได้ถึงแม้จะได้รับการผ่าตัดอย่างดี

- แผลเป็นที่มองเห็นชัด เช่น แผลเป็นนูน แผลเป็นคีลอยด์ (Keloid)
- เลือดออก หน้าอกเขียวช้ำ
- ภาวะติดเชื้อที่แผลผ่าตัด หรือ ติดเชื้อรอบซิลิโคนเสริมเต้านม
- ความรู้สึกบริเวณหัวนมเปลี่ยนแปลง หรือ ขาซึ่งภาวะนี้ส่วนใหญ่เกิดขึ้นชั่วคราว แต่สามารถพบแบบถาวรได้ในผู้ป่วยบางราย
- ภาวะพังผืดหดตัว ซึ่งอาจทำให้เต้านมมีรูปร่างผิดปกติและต้องได้รับการผ่าตัดแก้ไขได้
- ซิลิโคนเหลว หรือน้ำเกลือ แตกรั่วออกจากถุงซิลิโคน
- การย่นตัวเป็นคลื่นของผิวหนังเต้านม
- ความเสี่ยงจากการดมยาสลบ
- ความปวดจากการผ่าตัด ซึ่งส่วนมากจะค่อยๆ ลดลงจนหายไปในไม่กี่สัปดาห์หลังผ่าตัด แต่สามารถพบผู้ป่วยได้บ้างที่ปวดแผลนานกว่าปกติ
- ความเสี่ยงต่อภาวะเลือดในหลอดเลือดดำที่ขาจับตัวเป็นลิ่ม ซึ่งในบางรายสามารถหลุดไปที่ปอดได้ (เป็นความเสี่ยงที่พบได้เช่นเดียวกับการผ่าตัดประเภทอื่นๆ)
- มีโอกาสที่ต้องได้รับการผ่าตัดแก้ไขได้



ซิลิโคนเสริมเต้านมด้วยคุณภาพและพังผืดหุ้มซิลิโคนที่ได้รับการผ่าตัดออกมาจากร่างกาย (ภาพจากหนังสือ Aesthetic Plastic Surgery)



## บอกเล่าด้วยภาพ

เต้านมมีรูปร่างจากพังผืดหุ้มซิลิโคนตัวจากการเสริมเต้านมด้วยซิลิโคนด้วยมาตรฐาน



ภาพแสดงเต้านมก่อนเสริม การเสริมเต้านม ในชั้นใต้เนื้อเต้านม (Subglandular Pocket), (ภาพจากหนังสือ Aesthetic Plastic Surgery)



แผลผ่าตัดรอบปานนม (periareola incision), แผลผ่าตัดใต้เต้านม (inframammary incision), แผลผ่าตัดที่รักแร้ (axillary incision)

## ปัจจัยอื่นๆ ที่ต้องนำมาพิจารณา

- ซิลิโคนเสริมเต้านมของทุกบริษัทไม่ได้รับการรับประกันตลอดอายุการใช้งาน ดังนั้นคุณผู้หญิงเองอาจต้องเตรียมใจเผื่อไว้สำหรับการผ่าตัดในอนาคตเพื่อเปลี่ยนซิลิโคนตัวใหม่
- รูปร่างของเต้านมอาจมีการเปลี่ยนแปลงตามเวลา หรือภาวะอื่นๆ อาทิเช่น การตั้งครรภ์ การลดน้ำหนัก รวมไปถึง ช่วงเวลาที่ฮอร์โมนในร่างกายเปลี่ยนแปลงหลังจากประจำเดือนหมด เป็นต้น

เห็นอย่างนี้แล้วคุณผู้หญิงก็อย่าเพิ่งตกอกตกใจ โอกาสในการเกิดภาวะดังกล่าวข้างต้นไม่ได้มากมาย และแทบทุกชนิดมีหนทางรักษาและเยียวยาได้ การรู้รายละเอียดของความเสียหายและภาวะแทรกซ้อนจะช่วยให้คุณผู้หญิงสามารถรู้เท่าทันภาวะแทรกซ้อนที่อาจเกิดขึ้น อันจะนำไปสู่การแก้ไขที่ทันที่ทั้งที่ ดังตำราโบราณที่กล่าวว่า “รู้เขารู้เรา รบร้อยครั้งชนะร้อยครั้ง”

ถ้าเปรียบเทียบการผ่าตัดศัลยกรรมตกแต่งเป็นงานศิลปะแขนงหนึ่งแล้ว ศัลยแพทย์ตกแต่งคงเปรียบเหมือนศิลปิน แต่เนื่องจากเป็นศิลปะบนเนื้อหนังของมนุษย์ ซึ่งแตกต่างกันอย่างมากมายนับกับกระดาษ หรือ ฝืนผ้าใบ ดังนั้นจึงมีปัจจัยจำนวนมากที่ไม่สามารถควบคุมได้ทั้งหมดซึ่งศัลยแพทย์ตกแต่งที่ดีจะต้องนำวิทยาศาสตร์ทางการแพทย์มารวมคิดวิเคราะห์เพื่อให้ได้ผลทางศิลปะตามที่คาดหวัง อาทิเช่น ความรู้เรื่องกรรมของแผล กลไกการบวม การอักเสบ การติดเชื้อ การเกิดแผลเป็น เป็นต้น

อย่างไรก็ดีแม้ในมือของศัลยแพทย์ตกแต่งที่ดีที่สุดในโลกก็ไม่สามารถประกันได้ว่าผลการผ่าตัดจะดีตามแผนที่วางไว้ทั้งร้อยเปอร์เซ็นต์ ผมมักเปรียบเทียบให้ผู้ป่วยฟังเสมอๆ ว่าการผ่าตัดนั้นไม่ต่างกันมากนักกับการเดินข้ามถนน ไม่มีใครสามารถรับประกันได้ว่าการเดินข้ามในแต่ละครั้งนั้นรถจะไม่ชน สิ่งที่ดีที่สุดคือ ตั้งสติมองซ้ายมองขวา ดูรถ ดูสัญญาณไฟให้ดี ข้ามตรงทางม้าลาย ถ้าทำได้ตั้งนี้โอกาสเกิดอุบัติเหตุก็จะน้อย คุณผู้หญิงก็จะข้ามไปถึงฝั่งฝันหน้าอกสวยได้อย่างปลอดภัย Text by นายแพทย์กิตติกร กิระบัณฑิตวัน